

# Inspiron 15

## 5000 Series 2-in-1

### Asetukset ja tekniset tiedot

Tietokonemalli: Inspiron 15-5568  
Säädösten mukainen malli: P58F  
Säädösten mukainen tyyppi: P58F001



# Huomautukset, varoitukset ja vaarat

---



**HUOMAUTUS:** HUOMAUTUKSET ovat tärkeitä tietoja, joiden avulla voit käyttää tietokonetta entistä paremmin.



**VAROITUS:** VAROITUKSET kertovat tilanteista, joissa laitteisto voi vahingoittua tai joissa tietoja voidaan menettää. Niissä kerrotaan myös, miten nämä tilanteet voidaan välttää.



**VAARA:** VAARAILMOITUKSET kertovat tilanteista, joihin saattaa liittyä omaisuusvahinkojen, loukkaantumisen tai kuoleman vaara.

---

© 2016 Dell Inc. Kaikki oikeudet pidätetään. Tämä tuote on Yhdysvaltojen ja kansainvälisten tekijänoikeus- ja immateriaalioikeuslakien suojaama. Dell ja Dell-logo ovat Dell Inc.:in omistamia tavaramerkkejä Yhdysvalloissa ja/tai muilla lainkäyttöalueilla. Kaikki muut tässä mainitut merkit ja nimet saattavat olla yritystensä omistamia tavaramerkkejä.

2016-05

Tark. A01

# Sisällysluettelo

<b>Tietokoneen asentaminen.....</b>	<b>5</b>
<b>Näkymät.....</b>	<b>8</b>
Edessä.....	8
Vasen.....	8
Oikea.....	9
Runko.....	10
Näyttö.....	11
Tilat.....	12
Kannettava tietokone.....	12
Tabletti.....	12
Tuki.....	13
Telta.....	13

<b>Tekniset tiedot.....</b>	<b>14</b>
Mitat ja paino.....	14
Järjestelmätiedot.....	14
Muisti.....	14
Portit ja liittimet.....	15
Tiedonsiirto.....	15
Kuva.....	15
Audio.....	16
Säilytyksessä.....	16
Muistikortinlukija.....	16
Näyttö.....	16
Näppäimistö.....	17
Kamera.....	17
Kosketuslevy.....	18
Akku.....	18
Verkkolaite.....	18
Tietokoneympäristö.....	19
 <b>Pikanäppäimet.....</b>	 <b>20</b>
 <b>Avun saaminen ja Dellin yhteystiedot.....</b>	 <b>22</b>
Tee-se-itse-resurssit.....	22
Dellin yhteystiedot.....	22

# Tietokoneen asentaminen

---

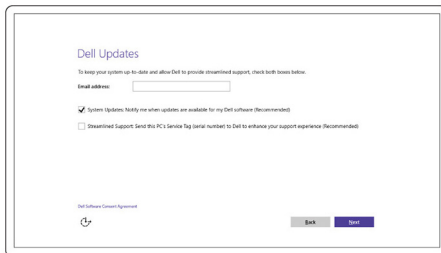
- 1 Kytke verkkolaite ja paina virtapainiketta.



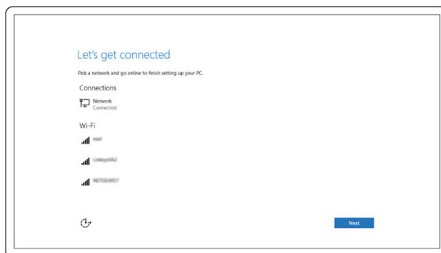
## 2 Suorita käyttöjärjestelmän asennus loppuun.

### Windows

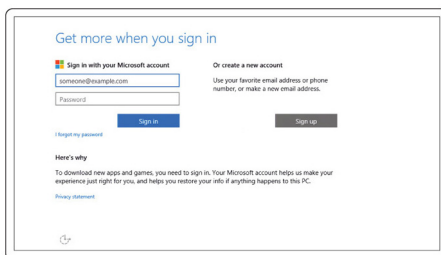
a) Ota suojaus ja Dell-päivitykset käyttöön.



b) Yhdistä langattomaan verkkoon.



c) Kirjautu Microsoft-tilillesi tai luo uusi tili.



### Ubuntu:

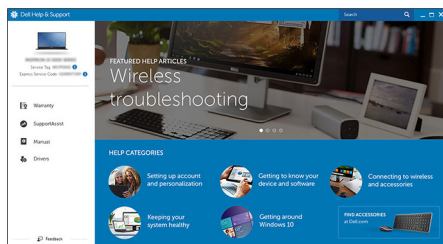
Suorita asennus loppuun noudattamalla näytön ohjeita.

### 3 Tutustu työpöydällä oleviin Dell-resursseihin.



Rekisteröi tietokone

Dell Help & Support

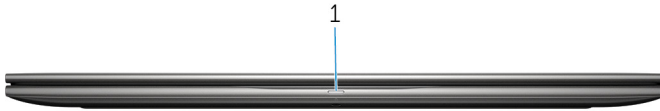


SupportAssist – Tarkista päivitysten saatavuus ja päivitä tietokone

# Näkymät

---

## Edessä



### 1 **Virran ja akun tilavalvo/kiintolevyn toiminnan merkkivalo**

Ilmoittaa akun lataustilan tai kiintolevyn toiminnan.



**HUOMAUTUS:** Valo vaihdetaan virran ja akun tilavalon sekä kiintolevyn toiminnan merkkivalon välillä painamalla Fn+H.

#### **Kiintolevyn toimintavalvo**

Sytyy, kun tietokone lukee kiintolevyä tai kirjoittaa sille.

#### **Virran ja akun tilavalvo**

Ilmoittaa virran ja akun latauksen tilan

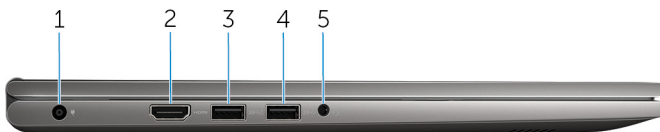
**Tasaisen valkoinen** – Verkko-laite on kytketty, ja akussa on enemmän kuin 5 % latausta.

**Keltainen** – Tietokone toimii akkuvirralla, ja akussa on alle 5 % latausta.

#### **Sammuksissa**

- Verkko-laite on kytketty ja akku on ladattu täyteen.
- Tietokone toimii akkuvirralla, ja akussa on enemmän kuin 5 % latausta.
- Tietokone on lepotilassa, horroksessa tai sammuksissa

## Vasen



### 1 **Verkkolaiteportti**

Verkkolaitteen kytkentään virran saamiseksi tietokoneelle ja akun lataamiseksi.




## 2 HDMI-portti


TV:n tai muun HDMI-laitteen liittämiseen. Kuva- ja äänilähtö.

## 3 USB 3.0 -portti jossa PowerShare

Sellaisten oheislaitteiden kuin tallennuslaitteiden, tulostinten jne. liittämiseen. Tarjoaa enintään 5 Gbps:n tiedonsiirtonopeuden.

PowerShare-ominaisuudella voit ladata USB-laitteita silloinkin, kun tietokone on sammuksissa.

 **HUOMAUTUS:** Jos tietokone on sammuksissa tai horrostilassa, sinun on kytkettävä verkkolaite lataaksesi laitteita PowerShare-portista. Tämä ominaisuus on otettava käyttöön BIOS-asennusohjelmasta.

 **HUOMAUTUS:** Tietyt USB-laitteet eivät välttämättä lataudu tietokoneen ollessa sammuksissa tai valmiustilassa. Kytke tällöin tietokone päälle, jotta laite latautuisi.

## 4 USB 3.0 -portti

Sellaisten oheislaitteiden kuin tallennuslaitteiden, tulostinten jne. liittämiseen. Tarjoaa enintään 5 Gbps:n tiedonsiirtonopeuden.

## 5 Kuulokeportti

Kytke kuulokkeet, mikrofoni tai kuuloke- ja mikrofoniyhdistelmä.

# Oikea



## 1 Virtapainike

Paina käynnistääksesi tietokone, jos se on sammuksissa tai lepotilassa.

Paina siirtääksesi tietokone lepotilaan, jos se on käynnissä.

Paina 4 sekuntia pakottaaksesi tietokoneen sammumaan.

 **HUOMAUTUS:** Voit mukauttaa virtapainikkeen käyttäytymisen virranhallinta-asetuksista. Lisätietoja on kohdassa *Minä ja Dell-tietokoneeni* osoitteessa [www.dell.com/support/manuals](http://www.dell.com/support/manuals).

## 2 Äänenvoimakkuuden hallintapainikkeet

Paina lisätäksesi tai pienentääksesi äänenvoimakkuutta.

## 3 Muistikortinlukija

Lukee muistikortteja ja kirjoittaa niille.

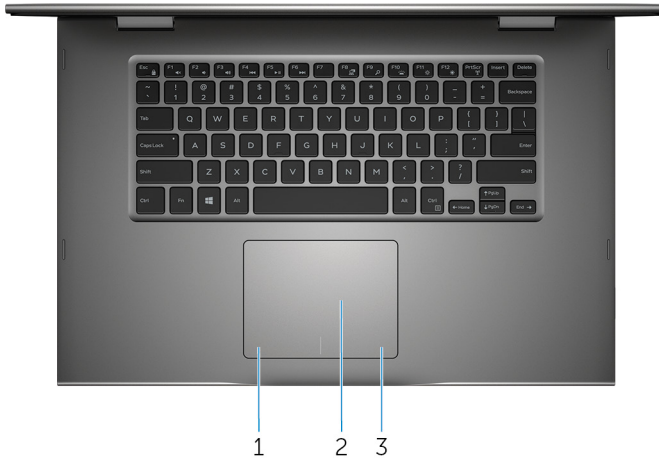
#### 4 **USB 2.0 -portti**

Sellaisten oheislaitteiden kuin tallennuslaitteiden, tulostinten jne. liittämiseen. Tarjoaa enintään 480 Mbps:n tiedonsiirtonopeuden.

#### 5 **Suojakaapelin paikka**

Suojakaapelin kytkemiselle tietokoneeseen luvattoman siirtämisen estämiseksi.

## Runko



#### 1 **Vasemman napsautuksen alue**

Painallus vastaa vasenta napsautusta.

#### 2 **Kosketuslevy**

Hiiren osoitinta siirrellään liikuttamalla sormea kosketuslevyllä. Napautus vastaa vasenta napsautusta ja napautus kahdella sormella oikeaa napsautusta.

#### 3 **Oikean napsautuksen alue**

Painallus vastaa oikeaa napsautusta.

# Näyttö



**1 Vasen mikrofoni**

Äänitulo digitaalista audiotallennusta, äänipuheluita tms. varten.

**2 Infrapunalähetin (lisävaruste)**

Lähetää infrapunasignaaleja, minkä avulla infrapunakamera mittaa syvyyden ja seuraa liikettä.

**3 Infrapunakamera (lisävaruste)**

Mahdollistaa videokeskustelut, valokuvauksen ja videoiden tallentamisen. Kameran syvyydenmittus ominaisuus parantaa suojausta yhdistettynä Windows Helloon.

**Kamera**

Voit puhua videopuheluita, ottaa valokuvia ja kuvata videoita.

**4 Kameran tilavallo**

Syttyy, kun kamera on käytössä.

**5 Oikea mikrofoni**

Äänitulo digitaalista audiotallennusta, äänipuheluita tms. varten.

**6 Huoltomerkin sijainti**

Huoltomerkki on ainutkertainen aakkosnumeerinen tunnus, jonka avulla Dellin huoltoteknikot tunnistavat tietokoneen laitteistokomponentit ja takuutiedot.

## Tilat

### Kannettava tietokone



### Tabletti



## Tuki



## Teltha



# Tekniset tiedot

---

## Mitat ja paino

Korkeus	20,20 mm (0,80 tuumaa)
Leveys	380,90 mm (15 tuumaa)
Syvyys	253,10 mm (9,96 tuumaa)
Paino (enimmillään)	2,09 kg (4,61 lb)



### HUOMAUTUS:

Matkatietokoneen paino riippuu tilatusta kokoonpanosta ja valmistajan tuotevaihtelusta.

## Järjestelmätiedot

Tietokoneen malli	Inspiron 15–5568
Suoritin	<ul style="list-style-type: none"><li>• 6. sukupolven Intel Core i3/i5/i7</li><li>• Intel Celeron Dual Core</li><li>• Intel Pentium Dual Core</li></ul>
Piirisarja	Integroitu suorittimeen

## Muisti

Kannat	Kaksi SODIMM-paikkaa
Tyyppi	Nelikanavainen DDR4
Nopeus	2133 MHz
Tuetut kokoonpanot	4 Gt, 8 Gt, 12 Gt ja 16 Gt

# Portit ja liittimet

---

## Ulkoinen:

---

USB

- Yksi USB 3.0 -portti jossa PowerShare
- Yksi USB 3.0 -portti
- yksi USB 2.0 -portti

Audio/video

- Yksi HDMI-portti
- Yksi kuulokeportti (kuuloke- ja mikrofoniyhdistelmä)

---

## Sisäinen:

---

M.2-korttipaikka

Yksi M.2-korttipaikka Wi-Fi- ja Bluetooth-yhdistelmäkortille

# Tiedonsiirto

Langaton yhteys

- Wi-Fi 802.11 ac
- Bluetooth 4.0
- Bluetooth 4.1 (lisävaruste)
- Miracast
- Intel WiDi

# Kuva

Ohjain

- Intel HD Graphics 510 - Intel Celeron ja Pentium
- Intel HD Graphics 520 - Intel Core i3/i5/i7
- Intel Iris Graphics 540 - Intel Core i7

Muisti

Jaettu järjestelmämuisti

## Audio

Ohjain	Realtek ALC3253 ja Waves MaxxAudio Pro
Kaiuttimet	Kaksi
Lähtö	<ul style="list-style-type: none"><li>• Keskimäärin – 2 W</li><li>• Huippu – 2,5 W</li></ul>
Mikrofoni	Digitaalimikrofonit kamerakokoonpanossa
Äänenvoimakkuuden säätö	Medianhallinnan pikanäppäimet ja äänenvoimakkuuspainikkeet

## Säilytyksessä

Liitäntä	SATA 6 Gbps
Kiintolevy	Yksi 2,5 tuuman asema
SSD-asema	Yksi 2,5 tuuman asema

## Muistikortinlukija

Tyyppi	Yksi SD-korttipaikka
Tuetut kortit	SD-kortti

## Näyttö

Tyyppi	15,6 tuuman FHD kosketusnäyttö
Tarkkuus (enintään)	1920 x 1080
Pikselitiheys	0,17925 mm
Virkistystaajuus	60 Hz
Käyttökulma	0 astetta (suljettuna) – 360 astetta
Katselukulma	160 astetta



Ohjaimet	Kirkkautta voidaan säätää pikanäppäimillä
Korkeus	193,59 mm (7,62 tuumaa)
Leveys	344,16 mm (13,55 tuumaa)
Diagonaalinen	396,24 mm (15,60 tuumaa)

## Näppäimistö

Tyyppi

- Taustavalaistu näppäimistö
- Vakionäppäimistö

Pikanäppäimet

Joissain näppäimistön näppäimissä on symboleita. Näillä näppäimillä voi kirjoittaa vaihtoehtoisia merkkejä ja suorittaa toissijaisia toimintoja. Vaihtoehtoinen merkki kirjoitetaan painamalla Vaihto ja valittu näppäin. Vaihtoehtoinen toiminto suoritetaan painamalla Fn ja valittu näppäin.



**HUOMAUTUS:** Voit määrittää pikanäppäinten ensisijaisen toiminnon painamalla Fn+Esc tai muuttamalla kohtaa **Function Key Behavior (Toimintonäppäimen toiminta)** järjestelmän asennusohjelmasta

[Pikanäppäimet](#)

## Kamera

Tarkkuus

- Valokuva: 0,92 megapikseliä
- Video: 1280 x 720 (HD)/30 fps

Diagonaalinen katselukulma

74 astetta

# Kosketuslevy

Tarkkuus

- Vaakasuunta: 1260
- Pystysuunta: 960

Mitat

- Korkeus: 80 mm (3,15 tuumaa)
- Leveys: 105 mm (4,13 tuumaa)

## Akku

Tyyppi

3-kennoinen 42 WHr:n älykäs litiumioni

Mitat: Leveys

97,15 mm (3,82 tuumaa)

Mitat: Syvyys

184,15 mm (7,25 tuumaa)

Mitat: Korkeus

5,90 mm (0,23 tuumaa)

Paino (enimmillään)

0,20 kg (0,44 lb)

Jännite

11,40 VDC

Käyttöaika

Akun käyttöaika vaihtelee käyttöolosuhteiden mukaan ja voi olla merkittävästi lyhyempi tietyissä paljon virtaa vaativissa olosuhteissa.

Käyttöikä (suunilleen)

300 purkautumis-/latauskertaa

Lämpötila-alue: Käytön aikana

0–35 °C (32–95 °F)

Lämpötila-alue: Säilytyksessä

–40–65 °C (–40–149 °F)

Nappiparisto

CR-2032

## Verkkolaite

Tyyppi

45 W/65 W

Tulojännite

100 – 240 VAC

Tulotaajuus

50–60 Hz

Ottovirta (maksimi)

1,30 A/1,60 A/1,70 A

Lähtövirta (jatkuva)	2,31 A/3,34 A
Nimellislähtöjännite	19,50 VDC
Lämpötila-alue: Käytön aikana	0–40 °C (32–104 °F)
Lämpötila-alue: Säilytyksessä	–40–70 °C (–40–158 °F)

## Tietokoneympäristö

**Ilman mukana kulkevien epäpuhtauksien taso:** G1 standardin ISA-S71.04-1985 mukaan

	Käytön aikana	Säilytyksessä
Lämpötila-alue	0–35 °C (32–95 °F)	–40–65 °C (–40–149 °F)
Suhteellinen kosteus (enintään)	10–90 % (tiivistymätön)	0–95 % (tiivistymätön)
Tärinä (enintään)*	0,66 GRMS	1,30 GRMS
Isku (enintään)	110 G <sup>†</sup>	160 G <sup>‡</sup>
Korkeus (maksimi)	–15,20–3048 m (–50–10 000 ft)	–15,20–10 668 m (–50–35 000 ft)

\* Mitattu käyttämällä satunnaista värähtelykirjoa, joka simuloi käyttöympäristöä.

† Mitattu käyttäen 2 ms:n puolisinipulssia kiintolevyn ollessa käytössä.

‡ Mitattu käyttäen 2 ms:n puolisinipulssia kiintolevyn lukupäähän ollessa parkissa.

# Pikanäppäimet

---

Kuvakkeet	Kuvaus
	Mykistä ääni
	Pienennä äänenvoimakkuutta
	Lisää äänenvoimakkuutta
	Toista edellinen kappale/luku
	Toisto/tauko
	Toista seuraava kappale/luku
	Vaihda ulkoiseen näyttöön
	Haku
	Kytke näppäimistön taustavalo
	Vähennä kirkkautta
	Lisää kirkkautta
	Kytke langaton pois/päälle
	Kytke Scroll Lock
	Kytke Fn-näppäinlukitus
	Tauko/keskeyty
	Lepotila

Kuvakkeet	Kuvaus
	Järjestelmäpyyntö
	Avaa sovellusluettelo
	Vaihda virran ja akun tilavalo/ kiintolevyn toiminnan merkkivalon välillä
	Koti
	Loppu
	Sivu ylös
	Sivu alas

# Avun saaminen ja Dellin yhteystiedot

---

## Tee-se-itse-resurssit

Voit hankkia tietoja ja saada apua Dell-tuotteille ja -palveluille näillä tee-se-itse-resursseilla:

Dell-tuotteiden ja -palveluiden tiedot [www.dell.com](http://www.dell.com)

Dell Help & Support -sovellus



Aloituspöytäsovellus



Ohjeen käyttö Windows 10 -käyttöjärjestelmässä

Kirjoita Windows-hakuun **Ohje ja tuki** ja paina **Enter**.

Käyttöjärjestelmän online-ohje

[www.dell.com/support/windows](http://www.dell.com/support/windows)  
[www.dell.com/support/linux](http://www.dell.com/support/linux)

Vianmäärittystiedot, käyttöoppaat, asennusohjeet, tuotteiden tekniset tiedot, tekniset ohjelogit, ohjaimet, ohjelmistopäivitykset jne.

[www.dell.com/support](http://www.dell.com/support)

Tietoja käyttöjärjestelmästä, tietokoneen asennuksesta ja käytöstä, tietojen varmuuskopiointista, diagnooseista jne.

Katso *Minä ja Dell-tietokoneeni* osoitteessa [www.dell.com/support/manuals](http://www.dell.com/support/manuals).

## Dellin yhteystiedot

Dellin myynnin, teknisen tuen ja asiakaspalvelun yhteystiedot, katso [www.dell.com/contactdell](http://www.dell.com/contactdell).



**HUOMAUTUS:** Saatavuus vaihtelee maittain ja tuotteittain, ja jotkin palvelut eivät välttämättä ole saatavilla maassasi.



**HUOMAUTUS:** Jos käytössäsi ei ole Internet-yhteyttä, käytä ostolaskussa, lähetysluettelossa, laskussa tai Dellin tuoteluettelossa olevia yhteystietoja.